

Документ подписан простой электронной подписью  
Информация о владельце:  
ФИО: Ковтун Ольга Петровна  
Должность: ректор  
Дата подписания: 24.04.2024 09:03:26  
Уникальный программный ключ:  
f590ada38fac7f9d3be3160b04c218b72d19757c

Приложение к РПД

Федеральное государственное бюджетное образовательное учреждение высшего образования «Уральский государственный медицинский университет»  
Министерства здравоохранения Российской Федерации

Кафедра терапевтической стоматологии и протезоведения стоматологических заболеваний

УТВЕРЖДАЮ  
Проректор по образовательной  
деятельности и молодежной  
политике  
Т.В. Бородулина  
«26» мая 2023 г.



Фонд оценочных средств по дисциплине  
ФТД.В.01 Основы цветоведения и фотографии в стоматологии

Уровень высшего образования: *подготовка кадров высшей квалификации*

Специальность: *31.08.75 Стоматология ортопедическая*

Квалификация: *Врач- стоматолог-ортопед*

г. Екатеринбург  
2023

Фонд оценочных средств по дисциплине составлен в соответствии с требованиями Федерального государственного образовательного стандарта высшего образования по специальности 31.08.75 - Стоматология ортопедическая (уровень подготовки кадров высшей квалификации), утвержденного приказом Министерства образования и науки Российской Федерации от 26 августа 2014 г. N 1118

Фонд оценочных средств составлен:

№	ФИО	должность	уч. степень	уч. звание
1	Григорьев С.С.	Зав. кафедрой терапевтической стоматологии и пропедевтики стоматологических заболеваний	д.м.н.	доцент
2	Сорокоумова Д.В.	доцент кафедры терапевтической стоматологии и пропедевтики стоматологических заболеваний	к.м.н.	
3	Епишова А.А.	доцент кафедры терапевтической стоматологии и пропедевтики стоматологических заболеваний	к.м.н.	
4	Чернавский А.Ф.	заместитель главного врача МАУ СП №12 по клинико-экспертной работе	к.псих.н.	

Фонд оценочных средств одобрен представителями профессионального и академического сообщества. Рецензенты:

Герасимова Лариса Павловна, д.м.н., профессор, заслуженный врач РФ, заведующий кафедрой терапевтической стоматологии с курсом ИДПО, ФГБОУ ВО БГМУ Минздрава России

Фонд оценочных средств обсужден и одобрен:

- на заседании кафедры терапевтической стоматологии и пропедевтики стоматологических заболеваний (протокол № 10 от 07.04.2023 г.);
- на заседании методической комиссии специальностей ординатуры (протокол №5 от 10.05.2023 г.);

## 1. Кодификатор по дисциплине

Структурированный перечень объектов оценивания – знаний, умений, навыков, учитывающий требования ФГОС, представлен в таблице:

Дидактическая единица (ДЕ)	Индикаторы достижений			УК, ПК
	Знания	Умения	Навыки	
1 ДЕ 1 - Причины изменения цвета зубов. Способы лечения дисколоритов зубов.	теоретические основы цветоведения: терминологию, теории цветоощущения и цветовосприятия, влияние различных факторов на этап определения цвета зубов и др.	- Выбирать цвет эстетических зубных протезов. - Оценивать цвет зубов с помощью визуальных методов.	методикой визуального определения цвета зубов; - одной из методик компьютерного определения цвета зубов	УК-1, УК-3, ПК-1, ПК-2, ПК-5, ПК-6, ПК-7, ПК-12
2 ДЕ 2 - Основы цветоведения.	- технические аспекты фотографии; виды фотокамер, используемых в стоматологии;	- Определять цвет зубов с помощью компьютерных технологий.	-техникой внутривидеовой фотографии;	
3 ДЕ 3 - Алгоритм выбора цвета в стоматологии.	- виды фотоснимков, применяемых в стоматологии;	- Выбирать фотокамеру для использования в стоматологии;		
4 ДЕ 4. Основы фотографии. Фотокамеры.	- особенности работы с внутривидеовыми фотоаппаратами и кинокамерами;	- Работать с внутривидеовыми фотоаппаратами и кинокамерами;		
5 ДЕ5. Фотографирование в процессе лечения	- основы техники фотографирования и видеосъемки в стоматологии; - методы визуальной оценки цвета зубов; - компьютерные технологии определения цвета зубов; - санитарные правила для стоматологических кабинетов; - основы врачебной этики и деонтологии при обследовании и лечении больных с различной патологией зубочелюстной системы, дефектами и деформациями зубных рядов			

## 2. Аттестационные материалы:

### 2.1. Задания в тестовой форме:

#### 1. Оптимальное освещение при определении цвета естественных зубов:

- а) Естественный нейтральный свет

- b) Искусственный свет
  - c) Комбинация искусственного и естественного освещения
  - d) Естественный гиперхромный цвет
  - e) Естественный монохромный свет
- 2. Наиболее благоприятным временем для определения цвета зубов является:**
- a) с 16-17
  - b) с 17-18
  - c) с 15- 16
  - d) с 14-15
  - e) с 11-13
- 3. Если определение цветовых характеристик зуба проводится при искусственном освещении, то по спектральному составу ближе всего к естественному свету люминесцентные лампы типов:**
- a) ЛД, ЛХЕ, ЛСУ
  - b) ЛД, ЛХЕ, ЛДУ
  - c) ЛД, ЛХЕ, ЛТУ
  - d) ЛД, ЛХС, ЛДУ
  - e) ЛМ, ЛХЕ, ЛДУ
- 4. Что относится к «рефлексу» цвета:**
- a) Придание розовых оттенков пришеечной эмали при гиперемированной десне
  - b) Придание темных оттенков пришеечной эмали при гиперемированной десне
  - c) Окрашивание твердых тканей зуба пищевыми красителями
  - d) Окрашивание твердых тканей зуба после проведения эндодонтического лечения
  - e) Окрашивание твердых тканей зуба в результате прогрессирования кариозного процесса
- 5. Что такое «рефлекс» цвета:**
- a) Собственная тень объекта, освещенная лучами, отраженными от соседних предметов
  - b) Тень соседнего объекта, освещенная лучами, отраженными от предметов
  - c) Собственная тень объекта, освещенная лучами, отраженными от самого объекта
  - d) Собственная тень объекта, образованная лучами, отраженными от соседних предметов и самого объекта
  - e) Внутреннее свечение объекта, освещенное лучами, отраженными от соседних предметов
- 6. Оптимальное количество человек, участвующих в определении цвета:**
- a) Один
  - b) Двое
  - c) Трое
  - d) Четверо
  - e) Пятеро
- 7. При определении цвета зуба имеет значение:**
- a) Наличие налета
  - b) Увлажненность зуба
  - c) Постановка анестезии
  - d) Верно 1,2
  - e) Верно 1,2,3
- 8. Оптимальным методом при выборе цвета является:**
- a) Шкала VITA или VITA 3D-Master
  - b) Аппаратный метод
  - c) «Цветовой» винир
  - d) Метод «жемчужин» из композита
  - e) Комбинация 2 и 3 методов
- 9. Чем обусловлен оттенок цвета:**
- a) Длиной волны
  - b) Степенью приближения цвета к белому
  - c) Степенью отличия хроматического цвета от серого

d) Прозрачностью цвета

e) Все ответы верны

**10. В классификация Yamamoto нет пункта:**

a) Зуб с нечетким, расплывчатым распределением прозрачности по всей поверхности зуба

b) Зуб с прозрачным слоем только в области проксимальных поверхностей

c) Зуб с прозрачным слоем только в режущей области

d) Зуб с прозрачной зоной в проксимальной области и режущем крае, с невыраженным или сглаженным рисунком мамелонов

e) Зуб с прозрачной зоной в проксимальной области и режущем крае, с полным отсутствием рисунка мамелонов.

**11. Для определения цвета коронку зуба условно делят на части:**

a) 3 части в вертикальном и три части в горизонтальном направлении

b) 2 части в вертикальном и три части в горизонтальном направлении

c) 3 части в вертикальном и две части в горизонтальном направлении

d) 3 части в вертикальном и четыре части в горизонтальном направлении

e) 4 части в вертикальном и три части в горизонтальном направлении

**12. Положение пациента при определении цвета:**

a) Лежа

b) Полулежа

c) Полусидя

d) Сидя

e) Стоя

**13. Физическая характеристика оптической системы, определяющая её основные свойства и, главным образом, увеличение и угловое поле – это:**

a) Фокусное расстояние

b) Перспектива

c) Глубина резкости

d) Выдержка

e) Баланс белого

f) Точка фокусировки

**14. Изображение пространства на плоскости, учитывая изменения в размерах, расстоянии, формах объектов это:**

a) Фокусное расстояние

b) Перспектива

c) Глубина резкости

d) Выдержка

e) Баланс белого

f) Точка фокусировки

**15. Диапазон расстояний на снимке, в котором предметы воспринимаются как резкие это:**

a) Фокусное расстояние

b) Перспектива

c) Глубина резкости

d) Выдержка

e) Баланс белого

f) Точка фокусировки

**16. Интервал времени, в течение которого свет экспонирует участок светочувствительного материала или светочувствительной матрицы – это:**

a) Фокусное расстояние

b) Перспектива

c) Глубина резкости

d) Выдержка

e) Баланс белого

f) Точка фокусировки

**17. Соответствие цветовой гаммы изображения объекта цветовой гамме объекта съёмки – это:**

- a) Фокусное расстояние
- b) Перспектива
- c) Глубина резкости
- d) Выдержка
- e) Баланс белого
- f) Точка фокусировки

**18. Это точка в пространстве, в которой находится объект, изображение которого оказывается четким на матрице – это:**

- a) Фокусное расстояние
- b) Перспектива
- c) Глубина резкости
- d) Выдержка
- e) Баланс белого
- f) Точка фокусировки

»

**19. Оптимальное фокусное число оптимальное для внутриротовой фотографии:**

- a) f8
- b) f10
- c) f15
- d) f17
- e) f25
- f) f40

**20. Оптимальное фокусное число для съемки лица:**

- a) f8
- b) f10
- c) f15
- d) f17
- e) f25
- f) f40

**21. Оптимальное фокусное число для съемки губ:**

- a) f8
- b) f10
- c) f15
- d) f17
- e) f25
- f) f40

**22. Светочувствительность (ISO) для дентальной фотографии составляет:**

- a) 20
- b) 2.50
- c) 3.70
- d) 4.300
- e) 5. 400
- f) 6. 200

**23. Скорость затвора для дентальной фотографии составляет:**

- a) 1/160
- b) 2.1/200
- c) 3.1/100
- d) 4.1/250
- e) 5.1/300
- f) 6.1/130

**24. Соблюдение фотопротокола дает возможность:**

- a) Коммуникации с пациентом
- b) Коммуникации с коллегами
- c) Юридической защиты
- d) Планирование работы
- e) Все ответы верны

Ответы на вопросы

вопрос	ответ	вопрос	ответ	вопрос	ответ
1	a	9	c	17	e
2	e	10	e	18	f
3	b	11	c	19	e
4	a	12	c	20	a
5	d	13	a	21	c
6	c	14	b	22	f
7	d	15	c	23	a
8	a	16	d	24	e

## 2.2 Ситуационные задачи

**Задача 1.** Пациентка 20 лет обратилась в стоматологическую клинику с жалобами на некрасивую улыбку, которая делает ее старше своих лет. Внешний осмотр и осмотр полости рта без особенностей.

*Объективно:* снижение линии улыбки, гипокальцификация и обесцвечивание верхних центральных резцов, асимметричный край десны и неровные режущими края. Признаки катарального гингивита. Перекрестный прикус.

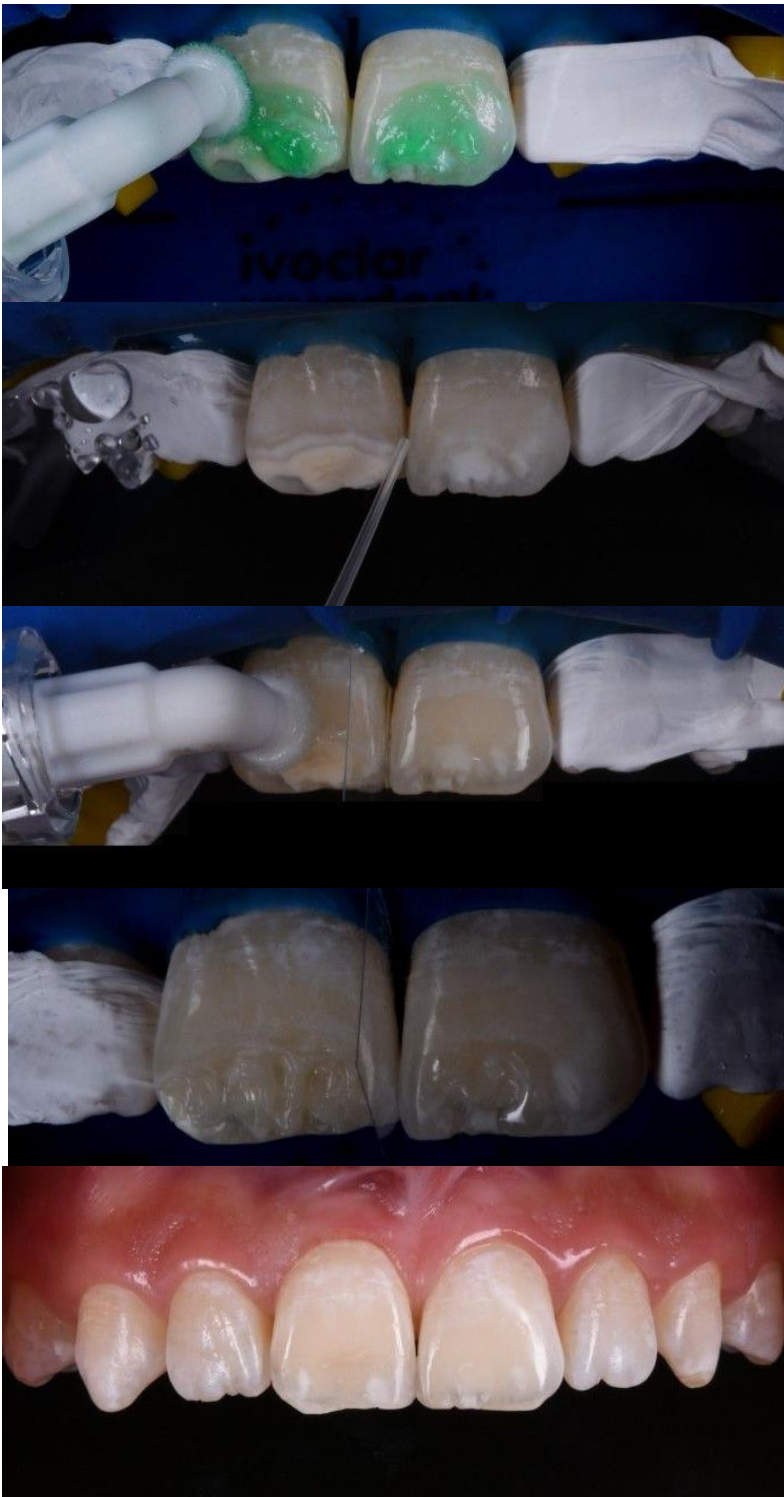


Фото 1



Фото 2

*Этапы восстановительного лечения (Фото 3-8)*



**Вопросы:**

Поставьте предварительный диагноз.

Какие дополнительные методы обследования необходимо провести?

Какие методики определения цвета вы знаете?

Какие техники реставрации представлены в данном клиническом случае (фото 3-8)?

Составьте комплексный план эстетической и функциональной реабилитации пациента?

Чем опасна реставрация передней группы зубов без коррекции клыкового ведения и отсутствия клыковой защиты?

Назовите минусы и плюсы использования шкалы VITA?

Опишите стандартный фотопротокол на этапе планирования эстетической реставрации.



**Задача 2.** Пациентка 12 лет обратилась в стоматологическую клинику с жалобами на наличие некрасивого пятна на резце верхней челюсти.

*Объективно:* на вестибулярной поверхности зуба 1.1 определяется очаг поражения светло-коричневого цвета с неровной поверхностью и четкими границами (Фото 1.).



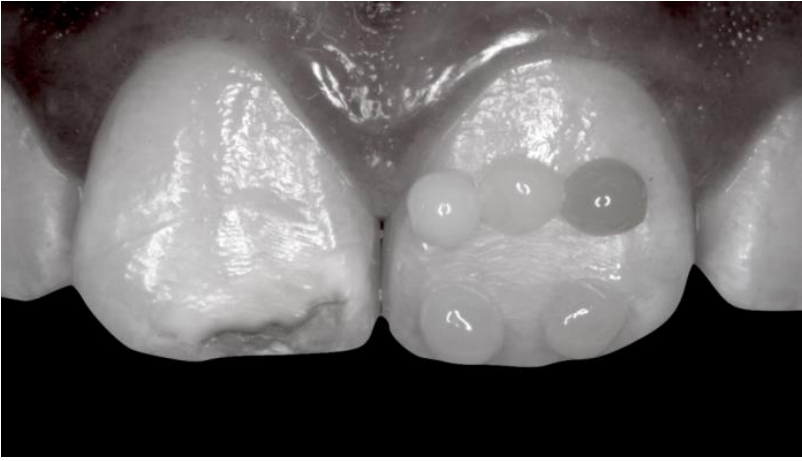
Фото 1.



Фото 2.



Фото 3.



Φoto 4.



Φoto 5.



Φoto 6.



Фото 7.

**Вопросы:**

1. Поставьте предварительный диагноз.
2. Какие дополнительные методы обследования необходимо провести?
3. Какие методики определения цвета вы знаете?
4. Какие методика устранения дисколорита представлена на фото 5?
5. Какая методика определения цвета представлена в данном клиническом случае?
7. Назовите минусы и плюсы использования шкалы VITA?
8. Опишите стандартный фотопротокол на этапе планирования эстетической реставрации.
9. Какие фильтры фотоаппарата и для каких целей использованы в данном клиническом случае (фото 3 и 4)?

**Ситуационная задача № 3.**

Пациентка 20 лет обратилась в стоматологическую клинику с жалобами на некрасивую улыбку, наличие щели между центральными резцами. Внешний осмотр и осмотр полости рта без особенностей.

Объективно: Фото 1, 2, 3.



Фото 1.



Фото 2.



Фото 3.



Фото 4.



Фото 5.

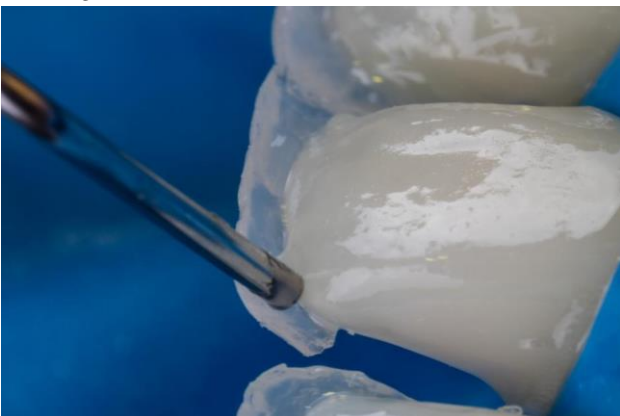


Фото 6.



Фото 7.



Фото 8.

1. Поставьте предварительный диагноз.
2. Какие дополнительные методы обследования необходимо провести?
3. Какие методики определения цвета вы знаете?
4. Какие техники реставрации представлены в данном клиническом случае?
5. Составьте комплексный план эстетической реабилитации пациента?
6. Чем опасна реставрация передней группы зубов без коррекции клыкового ведения и отсутствия клыковой защиты?
7. Назовите минусы и плюсы использования шкалы VITA?
8. Опишите стандартный фотопротокол на этапе планирования эстетической реставрации.
9. Опишите этапы реставрации по силиконовому ключу.
10. Опишите этапы подготовки силиконового ключа.

**Задача 4.** Пациент 25 лет обратился в стоматологическую клинику с жалобами на некрасивую улыбку, Внешний осмотр и осмотр полости рта без особенностей.

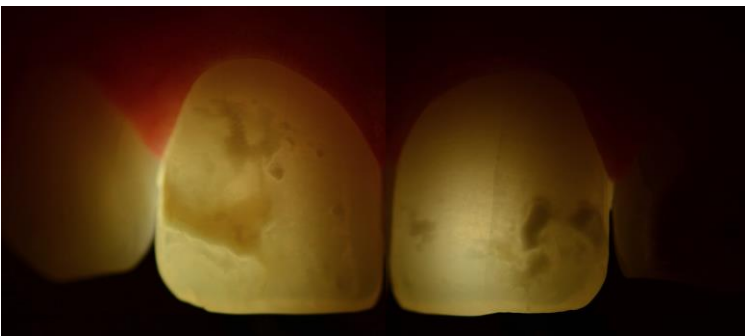
*Объективно (Фото 1, 2):* На вестибулярной поверхности зубов 1.1, 2.1 определяются белые, гладкие пятна с четкими границами, на вестибулярной поверхности зубов 2.2, 2.3 определяются коричневые пятна с неровной поверхностью и четкими границами. Генерализованная повышенная стираемость зубов компенсированного типа.



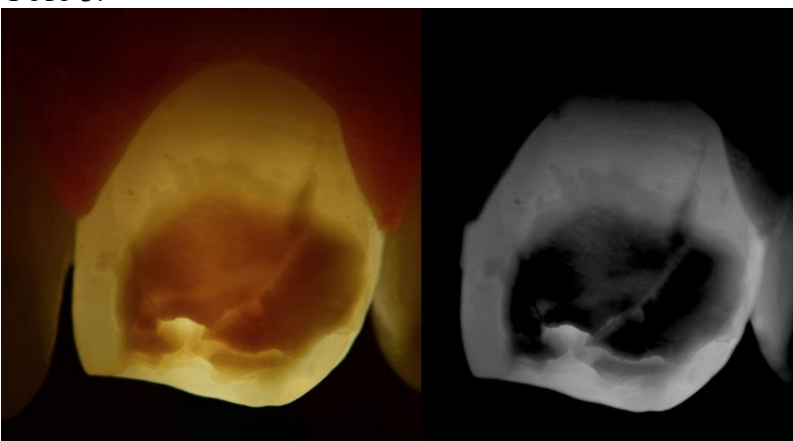
Φοτο 1.



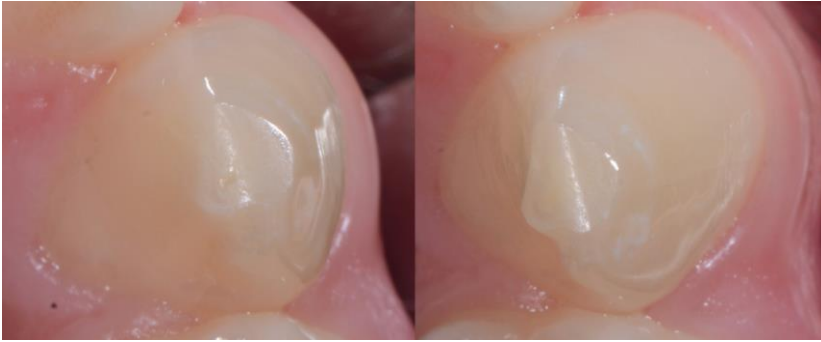
Φοτο 2.



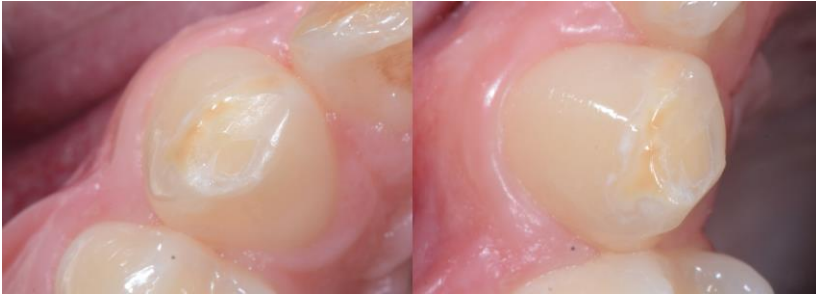
Φοτο 3.



Φοτο 4.



Φοτο 5.



Φοτο 6.



Φοτο 7.



Φοτο 8.



Фото 9.



Фото 10.



Фото 10.

**Вопросы:**

1. Поставьте предварительный диагноз.
2. Какие дополнительные методы обследования необходимо провести?
3. Какие методики определения цвета вы знаете?
4. Какие методики реставрации представлены в данном клиническом случае (фото 7-10)?
5. Составьте комплексный план эстетической и функциональной реабилитации пациента?
6. Чем опасна реставрация передней группы зубов без коррекции клыкового ведения и отсутствия клыковой защиты?
7. Опишите патологический процесс (вид, форма, причина возникновения, варианты решения данной проблемы) представленный на фото 5-6.
8. Опишите стандартный фотопротокол на этапе планирования эстетической реставрации.
9. Какие фильтры фотоаппарата и для каких целей использованы в данном клиническом случае (фото 3 и 4)?
10. Опишите методики устранения дисколоритов, представленные на фото 7,8,9,10.

**2.2. Темы рефератов**

1. Причины дисколоритов зубов.



2. Особенности работы с прибором Easy Schade
3. Нарушение цвета зубов с поверхности зубов и со стороны пульпарной полости.
4. Причины поверхностного и внутреннего окрашивания зубов.
5. Локализованное и генерализованное изменение цвета зубов.
6. Лечебные мероприятия, используемые при внутреннем и внешнем окрашивании.
7. Эстетические характеристики зуба. Коррекция цвета зуба.
8. Лечебные мероприятия, используемые при внутреннем и внешнем окрашивании.
9. Эстетические характеристики зуба. Коррекция цвета зуба.
10. Основы фотографии.
11. Ошибки при проведении фотографии.

#### ***Учебно-исследовательских, творческих работ***

Ошибки при определении цвета зубов.

Особенности изготовления виниров при помощи CAD/CAM технологии.

Выбор цвета композитного материала для реставраций.

Сравнительная характеристика визуального и компьютерного определения цвета зубов.

Особенности работы с внутриротовыми камерами современных стоматологических установок.

Правила выбора камер для фотографии в стоматологии.

Освещение при фотосъемке в стоматологии

Особенности методики определения цвета с помощью шкалы 3 –D Master.

### **3. Технологии оценивания**

По окончании изучения дисциплины предусмотрен зачет, который проводится на последнем практическом занятии по результатам тестового контроля, собеседования и рецензиям на рефераты и УИР.

### **4. Критерии оценки**

Критерии оценки этапа тестирования:

Более 70% правильных ответов - зачет

Менее 70% правильных ответов - не зачёт

Критерии оценки этапа собеседования:

Зачёт - если ординатор демонстрирует умение анализировать информацию, выделяет главные и второстепенные признаки болезни, правильно использует терминологию, ставит диагноз согласно действующих классификаций, выбирает оптимальный метод лечения, диагностики, реабилитации, профилактики, разрабатывает план в зависимости от индивидуальных особенностей, при ответе может допустить незначительные ошибки, не способные негативно повлиять на течение и исход болезни.

Не зачёт – если допущена грубая диагностическая ошибка (неправильно сформулирован диагноз), определена неверная лечебная тактика.